



STANZEN



BOHREN



HEBEN



SÄGEN



ENTGRATEN

Ръководство за експлоатация

Превод от английски език

ALFRA ROTABEST SP-V

EN Универсална магнитна стойка за бормашина със затягаща скоба Euro

Каталожен номер. 18343



Благодарим Ви, че закупихте продукт на ALFRA. Прочетете това Ръководство за експлоатация внимателно преди да използвате устройството за първи път и го запазете за по-нататъшна консултация.

Инструкции за безопасност

По време на работа с тази машина, неправилното експлоатиране и/или лоша поддръжка, могат да доведат до значителни опасности, които от своя страна могат да доведат до счупване на машината и, сериозни инциденти и значителни наранявания. Спазвайте всички инструкции за безопасност, съдържащи се в това Ръководство, а в случай, че възникнат въпроси, моля, обърнете се към производителя.

Винаги...



- Активирайте напълно превключващият се перманентен магнит.
- Активирайте магнитът върху метални, феромагнитни материали.
- Използвайте цялата магнитна повърхност за работа.
- Работете върху равни повърхности.
- Почиствайте магнитната повърхност и я пазете чиста от замърсяване, стружки и заваръчни пръски.
- Поставете внимателно магнитната стойка за бормашина, за да избегнете увреждане на магнитната повърхност.
- Се обезопасявайте с предпазен колан, когато пробивате стени или тавани.
- Спазвайте инструкциите в Ръководството за експлоатация.
- Запознавайте новите потребители с безопасното боравене с машината.
- Носете предпазни очила и слушалки по време на работа.
- Използвайте предпазител, ако има такъв.
- Спазвайте местните, държавните специфични насоки.
- Съхранявайте на сухо място.

Никога...



- Не пробивайте преди да сте активирали магнита.
- Не работете върху кръгли или вълнисти обекти.
- Не пробивайте няколко детайла, като ги разполагате един върху друг.
- Не модифицирайте машината или премахвайте знаци.
- Не използвайте машината, ако е повредена или липсват части.
- Не натоварвайте или повреждайте долната страна на магнита, като указвате силен натиск или удар.
- Не използвайте машината, без да бъдете предварително правилно инструктирани.
- Не работете с машината без да сте прочели и разбрали напълно Ръководството за експлоатация.
- Не използвайте стойката за бормашина, за да подпирате, повдигате или премествате хора или товари.
- Не съхранявайте или оперирайте с машината при температура над 50°C (122°F)
- Не оставяйте машината да виси без надзор.
- Не позволявайте машината да влезе в контакт с корозивни материали.



Лица, с байпаси на сърцето или други медицински апарати, могат да използват магнитната стойка за бормашина, единствено след одобрение от техния лекар.



Никога не докосвайте въртящи се части! Пазете ръцете и пръстие си настрана от работната зона, докато моторът работи! Неспазването на следното, може да доведе

до тежки наранявания!

Ташев-Галвинг ООД
www.tashev-galving.com

Предназначение

Тази магнитна стойка за бормашина с държач за инструмент с диаметър Ø 43 мм (Евро затягаща скоба) и превключващ перманентен магнит ALFRA TML е предназначена за употреба с жични, захранвани с ток машини. В комбинация с пробиваща машина, тази магнитна стойка е предназначена за употреба с бормашини за ядково пробиване или ударно пробиване върху ферромагнитни детайли. Може да бъде използвана единствено при суха работна среда, която е защитена от атмосферни влияния. Машината може да бъде използвана хоризонтално, вертикално или над глава.

Технически характеристики

Номер на продукта и обозначение: **18343 SP-V**

Затягане: Ø 43 мм Евро стандарт Ø 1.69" Евро стандарт

Макс. пробиване Ø в стомана

- боркорона: 12 - 35 мм
- усукано свредло: до Ø13 мм DIN 338

1/2" - 1 3/8"
1/2"

Удар: 105 мм + 80 мм регулиране на височината при плъзгане 4 1/8" + 3 1/8" регулиране на височината при плъзгане

Размери на магнитната основа : 72 x 190 мм 2 3/4" x 7 1/2"

Магнитна държаща сила: 7500 N 1686 lbs

Сила на инструмента : (при 10 мм стомана) 2800 N 630 lbs @ 3/8" стомана

Сила на инструмента: (при 6 мм стомана) 2300 N 520 lbs @ 2/8" стомана

Мин. Дебелина на материала: 3 мм 1/8"

Тегло: 7 кг 15 lbs

Налични аксесоари

Калъф за пренасяне

Охлаждаща течност ALFRA BIO 4000

Охладителна техника

Предпазител

Патронник с опашка до Ø 13 мм

Предпазен колан

Шестостен 2.5 мм

Шестостен 4.0 мм

Шестостен 6.0 мм

Кука за стружки

Номер на продукта.

02120.K

21040

189412029

189414052

18107

189490501

DIN911-2,5

DIN911-4

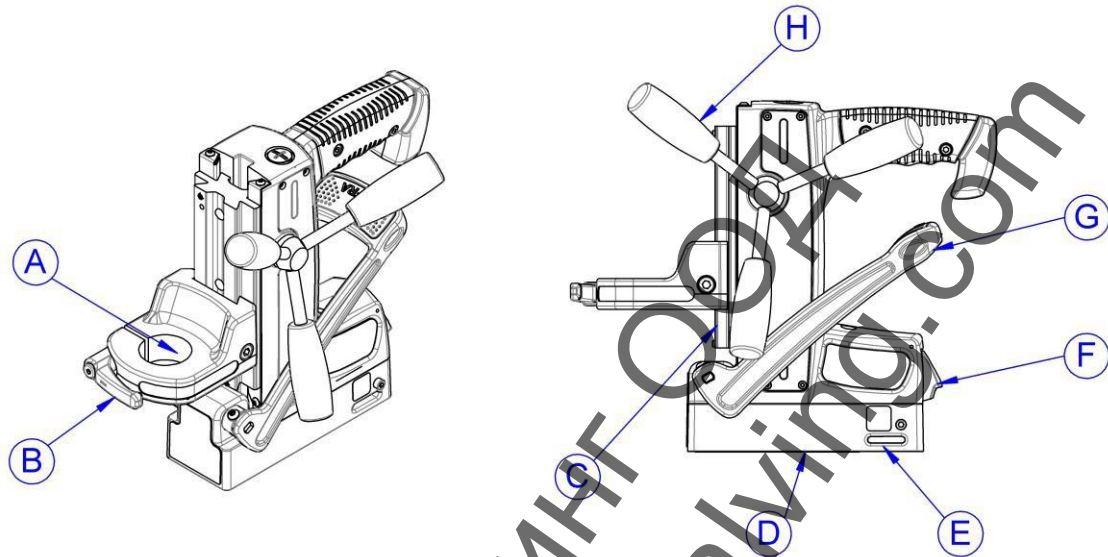
DIN911-6

189480022

Описание

Магнитната стойка за бормашина може да бъде закачена към феромагнитни детайли с помощта на вградения превключващ перманентен магнит TML (D). За тази цел, магнитният лост (G) трябва да се натисне надолу, а предпазното ухо (F) трябва да бъде правилно фиксирано. Саморегулиращата се опашка на водача (C), към която е закрепена затягащата скоба (A), е закрепена по начин да може регулирана вертикално с помощта на звездообразната ръкохватка (H). Кабелните, опериращи с ток, бормашина, могат да бъдат захванати здраво към тази скоба. (Ø 43 мм).

Като допълнителна опора при въртящия момент, има нос на скобата, към който се прикрепя машината. Идентификационната табелка и мястото за закачване на шестограми се намират от задната страна на машината.



A) Държач на инструмента (Ø 43 мм)

B) Лост за бързо затягане

C) Винтове за плъзгане и настройка
За регулиране отзад

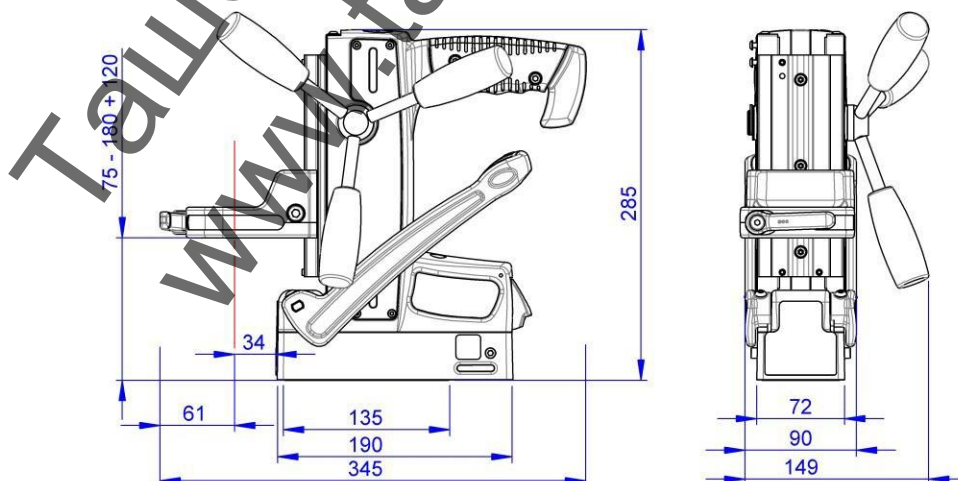
D) Магнитна основа

E) Отвор за предпазен колан

F) Предпазно ухо

G) Лост за магнита

H) Звездообразна
дръжка



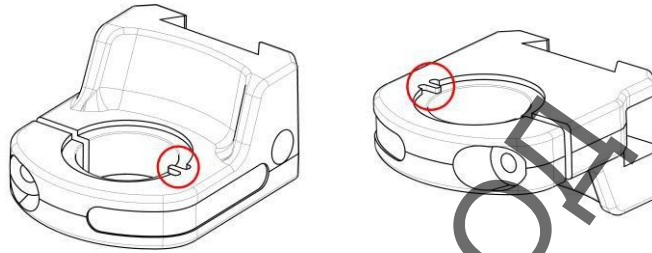
Стартиране

Вие получавате изцяло монтирана магнитна стойка за бормашина и подробно Ръководство за експлоатация. Моля, проверете състоянието на стоката за транспортни повреди при получаване, уверете се, че всичко е наред. В противен случай се свържете с производителя незабавно.

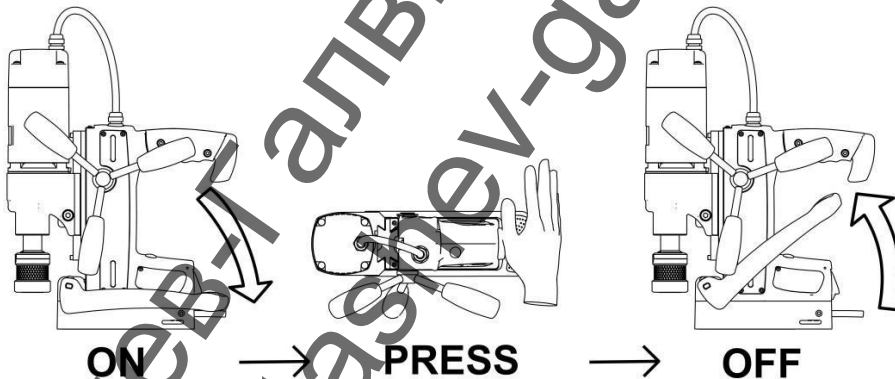


Винаги първо прочитайте Ръководството за експлоатация преди да използвате устройството за първи път!

1. Първо, отворете лоста за бързо затягане и поставете бормащината изцяло в държача на инструмента. Носът (виж червената маркировка) трябва да бъде използван като опора при въртящия момент, за да се избегне непреднамерено усукване на бормащината.



2. Затворете плътно лоста за бързо затягане.
3. Лостът на превключващия се постоянен магнит е насочен нагоре. Магнитът е деактивиран така, че да можете да позиционирате машината. Лекото магнитно предварително напрежение помага при изравняването на машината при вертикални стени или при работа над глава. Фиксирайте бормащината с помощта на предпазния колан при работа върху стени и тавани.
4. Натиснете лоста колкото се може по-надолу. Уверете се, че предпазното ухо остава на място и щраква. Магнитът вече е активиран.



Преди да започнете да пробивате, се уверете, че лостът на магнита е на позиция ON (включено).

5. След като активирате магнита, пхнете щепсела на бормащината в захранващия контакт и включете мотора.
6. Завъртете звездообразната дръжка, за да снижите бавно мотора и въртящото се свредло към детайла. Осигурете достатъчно охлаждане по време на процеса на пробиване.
7. Когато приключите с пробиването, преместете мотора нагоре, като завъртите звездообразната дръжка. Изключете мотора на бормащината и извадете щепсела.
8. Вече, след като моторът е изключен, отстранете стружките и други остатъци от пробиването.



Използвайте кука за стружки, за да отстраните стружките. Не ги пипайте с голи ръце.. Съществува риск от нараняване!

9. За да деактивирате постоянният магнит, натиснете черното предпазно ухо навътре с помощта на

ръка и вдигнете лоста нагоре. След което почистете магнита от долната страна от стружките или други отпадъци, които са полепнали по него.

Ташев-Галвинг ООД
www.tashev-galving.com

Специфична информация, свързана с работата с превключващи се постоянни магнити

Магнитната повърхност на вградения TML постоянен магнит се намира от долната страна на магнитната стойка за бормашина и генерира магнитна държаща сила чрез магнитен поток, когато се активира. Магнитът може да бъде активиран независимо от мрежовото напрежение чрез натискане на лост надолу. За да бъде освободен магнита, се натиска черното предпазно ухо с ръка и се вдига лоста нагоре. Машината остава закачена към детайла, дори в случай на прекъсване на захранването.

Дебелина на материала

Магнитният поток на TML постоянния магнит изисква минимална дебелина на материала от 8 мм, за да може да протича из детайла напълно. Ако дебелината на материала не е достатъчна, максималната държаща сила ще отслабне в зависимост от дебелината на материала. Стандартните електрически или постоянни магнити имат дълбоко проникващо магнитно поле, подобно на корените на дърво, и изискват голяма дебелина на материала, повече от 25 мм, за да постигнат максимална задържаща сила. Компактното магнитно поле на ALFRA TML магнитите е подобно на плитък корен, като по този начин достигат максимална задържаща сила дори при малка дебелина на материала, така, че да може да бъде пробивано с достатъчна задържаща сила дори при пластове, дебели едва 3–4 мм.

Материал

Товароносимостта на постоянния магнит е определена при използването на материал S235. Стомани с високо съдържание на въглерод или чиято структура е променена при термична обработка, имат ниска задържаща сила. Пянообразните или порьозните елементи притежават много ниска задържаща сила.

Материал	Магнитна сила в %
Нелегирана стомана (0.1-0.3% C съдържание)	100
Нелегирана стомана (0.3-0.5% C съдържание)	90-95
Лята стомана	90
Сив чугун	45
Никел	11
Неръждаема стомана, алуминий, месинг	0

Качество на повърхността

Ако между магнита и детайла се образува „въздушна междина“, това би довело до намаляване на задържащата сила. По същият начин, боя, ръжда, котлен камък, повърхностни покрития, мазнина или други подобни вещества, формират въздушна междина между детайла и магнита, намалявайки задържащата сила.

Температура

Мощните перманентни магните, монтирани в TML магнита, губят необратимо магнитните си свойства при температура повече от 80°C, и губят напълно задържащата си сила, дори след като магнитите се оставят да се охладят.

Поддръжка и проверка

Потребителят е длъжен да поддържа и обслужва стойката за бормашината и самата бормашина в съответствие с инструкциите в Ръководството за експлоатация и съобразно специфичните държавни стандарти и регламенти.

Интервалите за поддръжка са класифицирани според честотата, с която трябва да бъде извършвана поддръжката на уреда.



Винаги изключвайте машината от захранването преди да започнете операции по поддръжката ѝ; в противен случай, съществува риск от нараняване в случай, че машината се стартира случайно.

Преди всяка употреба...

- Проверявайте бормашината за ядкото пробиване, стойката за бормашината и долната страната на магнита за видими признаци на повреда.
- Почиствайте повърхността на детайла и долната страна на магнита.
- Проверявайте функцията за блокиране на предпазното ухо на лоста.

Веднъж седмично...

- Проверявайте, дали работният лост и предпазното ухо функционират правилно.
- Проверявайте долната страна на магнита за драскотини, точки на натиск и пукнатини. Оставете магнита за поправка при производителя, ако е необходимо.

Веднъж месечно...

- Проверявайте маркировките и табелките на стойката за бормашина за четливост и щети. Подменете ги, ако е необходимо.
- Почиствайте редовно всички плъзгачи се повърхности, смазвайте ги и регулирайте предварителното напрежение на плъзгача.

Поддръжка, тестване и ремонтна дейност трябва да бъдат извършвани единствено от квалифициран електротехник според регламентите, валидни в дадената страна.



Използвайте единствено оригинални резервни части ALFRA.

Декларация за съответствие на ЕО

Със следното

ние,

Алфра ООД
2. Индустрий щрасе.
10 68766 Хокенхайм

Декларираме, че универсалната магнитна стойка за бормашина

ALFRA Rotabest SP-V

Отговаря на следните Директиви:

Директива относно машините:

2006/42/EC

Бяха приложени следните директиви или нормативи :

Безопасност на машините :
DIN EN ISO 12100:2011

Орторизиран за съставянето на документите:

Алфра ООД
2. Индустрий щрасе. 10
68766 Хокенхайм, Германия

Хокенхайм, 03.04.2017 г.



Маркус А. Дьоринг
(Управител)

Ташев-Галвинг ООД
www.tashev-galving.com